



Thierry en Sophie wilden dat de keuken in contact staat met de rest van de woning. 'Als we gasten ontvangen, willen we ook tijdens het koken met hen kunnen praten. Vandaar dat de eettafel in het keukenmeubel is verwerkt, en dat we voor een aperitiefhoek, met een loungy zwarte bank, hebben geopteerd. In het salon zouden onze gasten te ver van ons af zitten.'



Een terras van 90 m² is van de loft gescheiden door accordeondeuren die helemaal open kunnen. 'We vinden het fijn dat we buiten geen aanpalende huizen zien', vertelt Thierry. 'Het is hier zalig zitten.' Een koivijver, twee 'schommelstoelen voor grote mensen', het terras straalt inderdaad sereniteit uit.

Wonen in een oude tabaksfabriek Gezellig tussen

Zo groot en zo open mogelijk. Dat beeld had interieurinrichter Thierry Wille voor ogen toen hij besloot een fabrieksloods om te vormen tot loft. Samen met architect Frederik De Smet pakte hij de 600 m² woonruimte aan en in amper drie maanden tijd was de klus geklaard. 'Ik adem als ik hier thuiskom 's avonds, fantastisch.'

ELINE MAEYENS, FOTO'S YVAN DE SAEDELEER

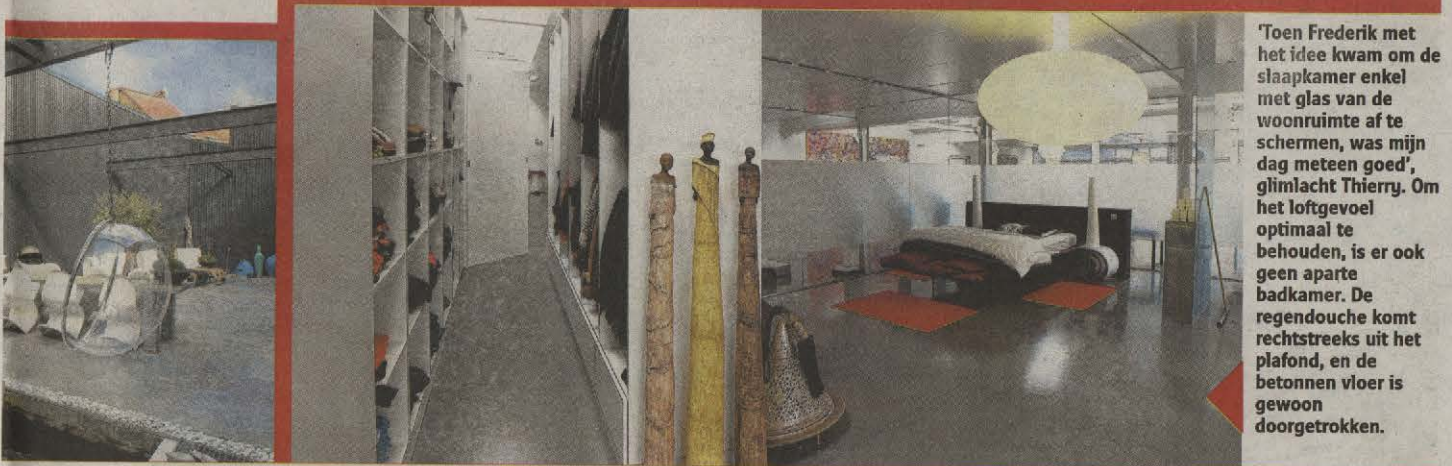


De liefde van Thierry Wille voor het industriële pand in het Brugse waar hij nu woont met partner Sophie, gaat al even mee. 'Zes jaar geleden heb ik al eens over het pand onderhandeld, maar die verkoop is toen niet doorgestaan. Omdat ik het ruimtelijke gevoel wilde ervaren, heb ik dan een andere loft gekocht. Toen deze loods plots toch weer te koop stond, heb ik niet getwijfeld.' Thierry contacteerde architect Frederik De Smet van het Antwerpse bureau icon.be architecten.

Thierry, die zelf ook interieurs vormgeeft en meubels ontwerpt, wist heel goed wat hij wilde. De loods, ooit een tabaksfabriek, ligt wat van de weg af. 'Ik heb geen burenen,' vertelt Thierry, 'en dat vind ik perfect. Ik kom tijdens de werkuren al zo veel mensen tegen dat ik 's avonds enkel nog mijn familie wil zien.' De loft moest ruimtelijk zijn en rust uitstralen. Er staan opvallend veel kunstwerken en designmeubelen, maar toch doet het geheel niet overlagen aan. Thierry en Frederik wilden de

sfeer van een kunstgalerie veroorzaken met de gezelligheid van een woning. 'Er zijn eigenlijk geen echte binnenmuren, wel een glazen wand die de slaapkamer afbakt', aldus de architect. 'Maar we hebben toch zones gecreëerd. De keuken voelt bijvoorbeeld heel knus aan. En door de lage kast in het midden van de leefruimte is het salon wat afgescheiden van de aperitiefhoek.'

Thierry heeft een voorliefde voor de industriële look, en daar heeft de architect rekening mee



'Toen Frederik met het idee kwam om de slaapkamer enkel met glas van de woonruimte af te schermen, was mijn dag meteen goed', glimlacht Thierry. Om het loftgevoel optimaal te behouden, is er ook geen aparte badkamer. De regendouche komt rechtstreeks uit het plafond, en de betonnen vloer is gewoon doorgetrokken.



'Bij het eerste voorstel van Frederik was ik al meteen onder de indruk', aldus Thierry. 'Hij had nog in een patio voorzien in het midden van de loft, maar die hebben we na overleg niet behouden. Ik wilde geen onderverdelingen, maar één grote ruimte.' Thierry wilde dus een loft zonder compromissen.



Het zes meter lange blad van het bijzondere keukenmeubel, waarin zowel de gaskookplaten als een ruime tafel zijn verwerkt, is vervaardigd uit wit beton. 'Geen beton dat wit is geschilderd, maar écht wit beton, gemaakt van wit steenmateriaal. Het is heel gebruiksvriendelijk: af en toe boenen met bruine zeep volstaat.'

de kunst

gehouden. 'Kijk maar naar de verticale lichtstraten. Ook de gelakte staalplaten tegen de wanden en het plafond zijn daar een mooi voorbeeld van. Het zijn super-isolerende panelen, die wij gewoon als afwerking hebben gebruikt. Pleisteren, schilderen, dat was allemaal niet meer nodig.

Sophie, Thierry's vrouw, heeft haar man zowat carte blanche gegeven voor het project. Ze had maar twee wensen: een dressing en een gashaard. Die heeft ze gekregen. 'Heel wat meubelen zijn mee verhuisd vanuit de oude loft, maar is de interieurstijl verder gelijkaardig? 'Ik vind het hier nog serener', zegt Thierry. 'Hier hebben we ook polybeton gekozen voor de vloer, iets wat ik zeer graag zie. In de vorige loft lag op vraag van mijn vrouw een plankenvloer.' In deze loft hebben Thierry en Frederik zich helemaal mogen uitleven, mét resultaat.

Je kunt de loft van Sophie en Thierry bezoeken op 29 en 30 september, tijdens het Openhuizenweekend van 'Mijn huis mijn architect'. www.mijnhuisminarchitect.com

WOONFICHE



- Thierry en zijn partner Sophie runnen een zaak in binnenhuisinrichting, Arthies Design, en een restaurant. Op Interieur 2012 stelt hij zijn nieuwe lijn meubelen en interieurobjecten voor. www.facebook.com/arthiesdesign
- Thierry ziet zijn werk als zijn hobby. Sophie is een grote reiziger en neemt haar man graag mee op door haar uitgestippelde reizen.
- Het omvormen van de tabaksfabriek tot loft is een proces van intensieve samenwerking geweest met architect Frederik De Smet. In amper drie maanden tijd was het project gerealiseerd. www.icoon.be



Ten huize Wille slenteren vier raskatten rond: Dr. Fink, Mr. Hayes, MC en Mister T. 'We houden van wat beweging in huis. Veel katten hebben een krabpaal, die van ons hebben een echte krabboom. Het is de wortel van een teakboom en hij was gigantisch zwaar om hier binnen te krijgen.' Het organische element past perfect in de strakke loft.



In de loft is veel kunst te vinden. Van drie witte figuren op mensenmaat en Jackson Pollock-achtige schilderijen van Denis De Gloire, over keramiekbeelden van Erik Dejonckheere, tot Chinese terracottastrijders. 'Sommige kunstwerken zijn van vrienden, andere van mensen die ik via de kunst heb leren kennen. Ik kies heel vaak voor werk van Belgische artiesten.'